

# **FRANÇAIS**

## **Macro Key Manager Guide d'utilisation**

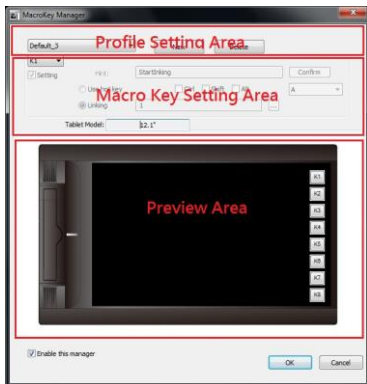
## Introduction

Macro Key Manager (gestionnaire de touches macro) est une application logicielle spécialement conçue pour tablette. L'utilisation de Macro Key Manager vous permet de configurer les combinaisons de touches du clavier (Copie= « Ctrl+C ») ou les hyperliens que vous utilisez le plus fréquemment. Vous pouvez ensuite les enregistrer en tant que profils macro favoris.

Différents profils par défaut sont disponibles. Certaines des touches macro sont des touches par défaut et leurs paramètres ne peuvent plus être modifiés. Les autres profils de touches macro peuvent être configurés et modifiés selon vos besoins. Néanmoins, si ces profils par défaut ne vous conviennent pas, vous pouvez aisément en créer de nouveaux.


Les fonctions du clavier pouvant varier d'un logiciel à l'autre, nous fournissons un fichier « open.exe » afin que vous puissiez activer Macro Key Manager quel que soit votre logiciel. Si vous n'utilisez pas « open.exe », il se peut que le gestionnaire réagisse différemment en fonction de votre logiciel.


# Panneau de configuration Macro Key Manager Introduction




- **Zone de configuration du profil**  
Pour sélectionner, créer ou modifier un profil de touche macro.
- **Zone de configuration de la touche macro**  
Pour paramétrer le fonctionnement d'une touche macro spécifique. Deux réglages sont disponibles. Le réglage de la fonction clavier et le réglage de la fonction hyperlien. Vous devez également saisir un texte indicatif pour cette touche une fois la configuration terminée.
- **Zone de prévisualisation**  
Pour consulter l'image de la tablette et les touches macro de celle-ci. En passant au-dessus d'une touche macro, son texte indicatif s'affiche à côté.

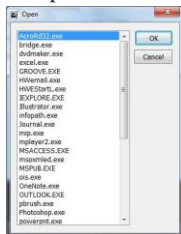
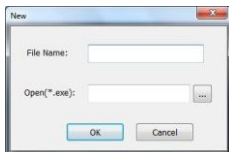
## Installation

Une fois « Macro Key Manager » installé et la tablette branchée sur votre PC, l'icône «  » s'affiche dans votre zone de notification.

Vous avez cependant la possibilité de désactiver Macro Key Manager à l'aide du bouton droit de la souris. Une fois le gestionnaire désactivé, ou la tablette débranchée du PC, l'icône d'origine change et affiche «  ».

### — Comment créer un nouveau profil

1. Cliquez sur « New » (nouveau) et saisissez un nom pour le profil.
2. Si le profil est destiné à un logiciel spécifique, cliquez sur l'icône du navigateur . Dans le cas contraire, omettez cette étape en cliquant sur « OK » pour parachever la configuration du nouveau profil.
3. Tous les logiciels installés s'affichent. Cliquez sur le logiciel adéquat, puis cliquez sur « OK ».
4. Cliquez sur « OK » pour terminer la configuration.



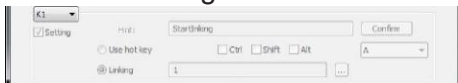
## Comment modifier un profil

1. Sélectionnez le profil que vous souhaitez modifier, puis suivez les étapes de configuration de la touche macro pour procéder au changement.
2. Cliquez sur « OK »

## Comment supprimer un profil

1. Sélectionnez le profil que vous souhaitez supprimer
2. Cliquez sur « Delete » pour le supprimer.

## Comment configurer une fonction macro



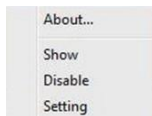
1. Cliquez sur « Settings » (réglages) pour activer la fonction de configuration, puis saisissez le nom de la macro (texte indicatif de la fonction).
2. Indiquez si la fonction est un accès rapide ou un hyperlien.
3. Cliquez sur « Confirm » (confirmer)

### **Setting (configuration) :**

Déplacez le curseur au-dessus de l'icône du Gestionnaire de touches macro dans la zone de notification, puis cliquez dessus à l'aide du bouton droit de la souris.



Windows 2000/XP/Vista/7



Postérieur à Windows Vista Premium

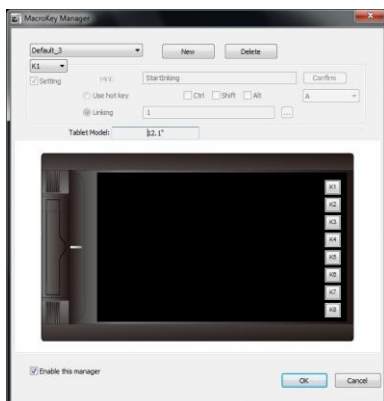
## ABOUT (à propos de)

Affiche la version du logiciel Macro Key Manager, la version du pilote et la version du microprogramme.



## Show (afficher)

Affiche l'interface utilisateur du logiciel Macro Key Manager.



## Setting (configuration)



### — MacroKey Timer (minuteur de touche macro) :

Vous pouvez spécifier la durée durant laquelle la fonction macro sera active. Quatre réglages sont possibles : 0, 1, 1,5 et 3 secondes. Cela signifie que si vous pointez le stylet sur la zone des touches macro pendant 0, 1, 1,5 ou 3 secondes, cette touche macro sera activée.

### — Pointing Sound (son de sélection) :

Vous pouvez activer ou désactiver le son qui se déclenche lorsque le stylet pointe sur la tablette.

## **Pen Pad (Windows 2000/XP/ Vista uniquement)**

Ceci est le pilote de votre tablette. Veuillez consulter la rubrique du manuel dédiée à l'utilisation du pilote.

### **Première utilisation**

Une fois vos profils définis, vous pouvez commencer à utiliser Macro Key Manager.

Sélectionnez le profil que vous souhaitez utiliser, puis cliquez sur « OK » ; ce profil sera désormais le profil actif.



## Utilisation du stylet



### Stylet

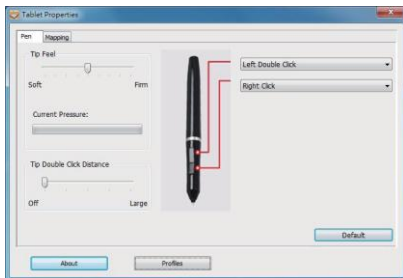
Le stylet s'utilise comme un stylo classique. Sous l'onglet « About » (à propos de), assurez-vous que l'option « Tracking mode » (mode de traçage) est réglée sur « Pen » (stylet).



### Bouton latéral

Sous l'onglet « Buttons » (boutons), cliquez sur « Side Button 1 » (bouton latéral 1) pour configurer les boutons latéraux.

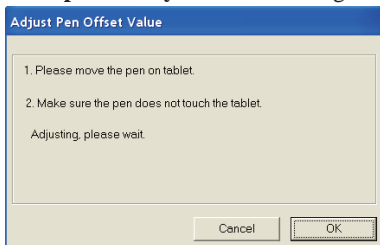
Réglages par défaut  
Bouton latéral 1 = clic droit  
Bouton latéral 2 = double-clic gauche



## Valeur de report du stylet

En cours d'utilisation de la tablette, si vous souhaitez utiliser un nouveau stylet sans avoir à redémarrer l'ordinateur, accédez simplement au réglage « Pen Offset Value » (valeur de report du stylet).

1. Sous l'onglet « **Buttons** » (boutons), cliquez sur « **Auto Setting** » (réglage automatique) pour supprimer la valeur précédente.
2. Cliquez sur le bouton « **Adjust** » (ajuster). Suivez ensuite les instructions qui s'affichent à l'écran pour procéder à l'ajustement. Touchez le bouton « **OK** » lorsque le message « **OK** » s'affiche.
3. Cochez la case « **Auto Setting** » (réglage automatique) pour que votre ordinateur puisse détecter automatiquement la nouvelle **valeur de report du stylet** au redémarrage.



## — Pression du stylet

1. Sous l'onglet « **Buttons** » (boutons), déplacez le glisseur vers le haut ou vers le bas pour régler la pression du stylet de 0% à 8% (0% étant la pression la plus basse et 8% la plus élevée).
2. Cliquez sur le bouton « **Test** » pour activer la zone « **Click Pressure Test** » (test de pression du stylet). Vous pouvez ensuite vérifier si la pression de votre stylet vous convient.

